



Verrou aimanté adhésif avec disque de rangement

Guide d'installation rapide en 2 étapes

Avant de retirer la pellicule protectrice de l'adhésif, mimer toute l'installation, étape par étape, pour en vérifier le bon fonctionnement. L'adhésif SecureHold^{MC} ne peut être installé qu'une seule fois. Il ne peut pas être repositionné en cas d'erreur.

Pour les portes d'armoire de cuisine, voir les instructions après l'étape 4.

IMPORTANT :

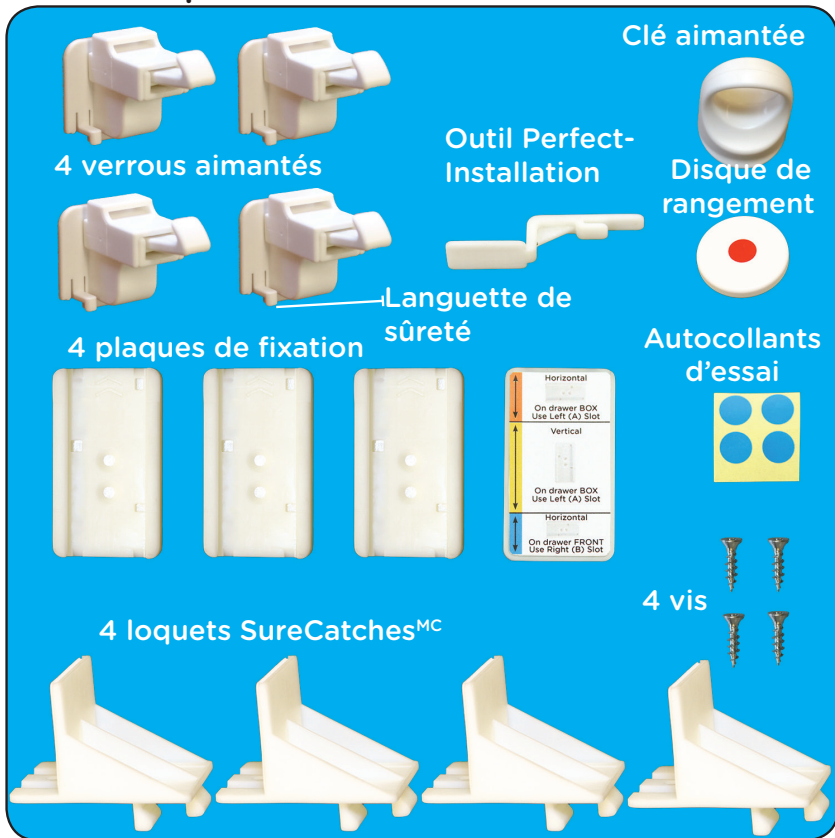
Qdos souhaite assurer la sécurité de vos enfants et la vôtre et pour cela, il est important de lire attentivement et de suivre scrupuleusement les instructions ci-dessous. Lire les instructions avant le début de l'installation.

Pour les vidéos d'installation et la FAQ, consulter : [Qdosafety.com](https://www.Qdosafety.com)

CONSEIL : Installer le verrou aimanté le soir pour laisser à l'adhésif le temps de durcir pendant la nuit.

CONSEIL : Pour un fonctionnement plus facile, installer les verrous aimantés au même endroit dans tous les tiroirs.

Liste des pièces :



Tiroirs

Pour une installation dans les tiroirs, aller à la page 3.

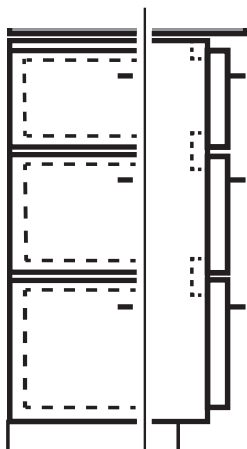
Portes

Pour une installation sur les portes, aller à la page 8.

Reconnaître les types d'armoires de cuisine

Il existe trois types d'armoires de cuisine et les illustrations suivantes vous permettront de déterminer celui de votre cuisine.

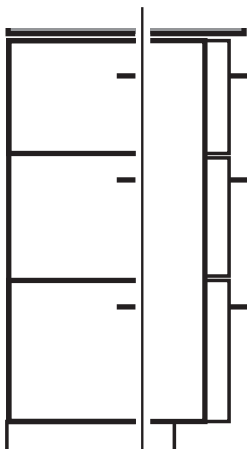
Armoire à cadre standard



Façade

Côté

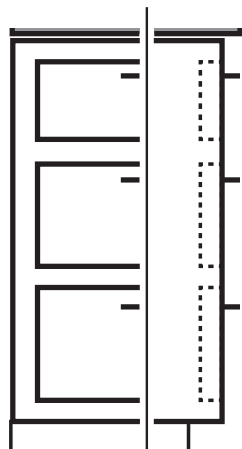
Armoire sans cadre «Euro»*



Façade

Côté

Armoire à cadre affleurant**



Façade

Côté

Les armoires de cuisine à cadre standard sont les plus courantes et si c'est ce que vous avez, veuillez suivre les directives d'installation en deux étapes ci-dessous.

*Malheureusement, nous ne disposons pas actuellement de système pour les armoires sans cadre « Euro » ou les armoires à cadre affleurant; toutefois nous y travaillons.

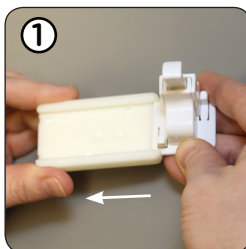
Étape 1 - Positionner le loquet SureCatch^{MC}

Le loquet SureCatch^{MC} peut être placé du côté gauche ou droit du tiroir.

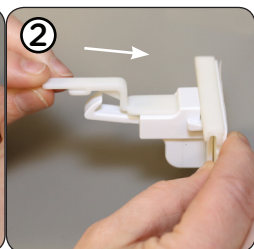
CONSEIL : Pour un fonctionnement plus facile, installer les verrous aimantés au même endroit dans tous les tiroirs.

Comme les têtes de vis peuvent entraver l'installation de l'adhésif, il est important de choisir un endroit à l'intérieur du tiroir sans tête de vis, de manière à ce que la plaque de fixation adhère convenablement. Pour vérifier que l'endroit choisi est le bon, il peut être utile d'assembler partiellement le loquet SureCatch^{MC}, selon les directives suivantes.

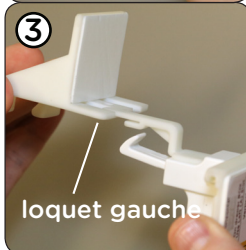
1. Tout en tenant la plaque de fixation, glisser horizontalement le verrou aimanté vers la position centrale.



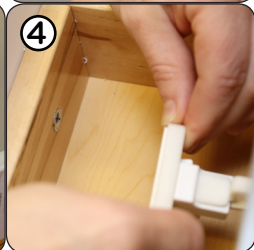
2. Insérer l'outil Perfect-Installation dans le verrou aimanté, en glissant l'extrémité la plus large dans la rainure, située sur le dessus du verrou aimanté.



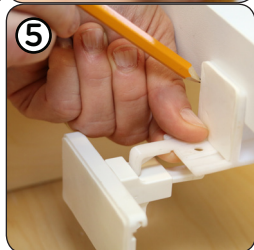
3. Insérer l'outil Perfect-Installation dans l'ouverture située au-dessus du loquet de GAUCHE du SureCatch^{MC}. Cela maintiendra la plaque de fixation dans la position voulue.



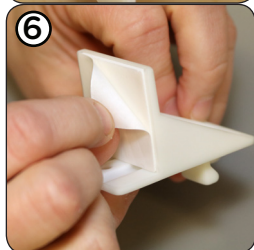
4. Tenir cet assemblage devant le cadre de l'armoire. Enfoncer le tiroir pour vérifier que la plaque de fixation ne heurte pas une tête de vis. Repositionner, si nécessaire.



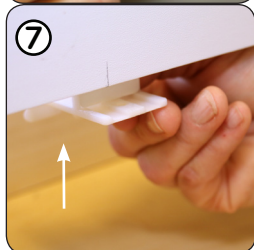
5. Marquer soigneusement l'emplacement du loquet SureCatch^{MC} sur le cadre avec un crayon.



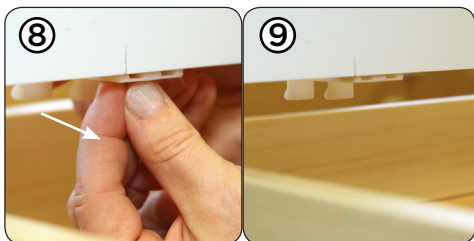
6. Retirer l'outil d'installation Perfect-Installation du loquet SureCatch^{MC} et retirer la pellicule protectrice du loquet pour le coller derrière le cadre.



7. Du dos du cadre de l'armoire, aligner le loquet SureCatch^{MC} sur votre repère et le soulever jusqu'à ce qu'il touche le cadre du tiroir. Faire attention à ce que l'adhésif ne colle pas derrière le cadre, avant que le loquet, soulevé, entre en contact avec le bas du cadre.



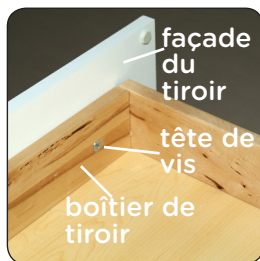
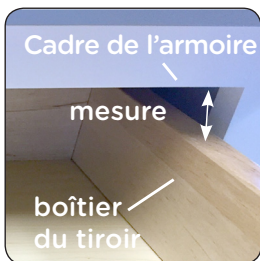
8. Finalement, tirer le loquet SureCatch^{MC} vers soi jusqu'à ce que l'adhésif colle derrière le cadre, puis appuyer fermement sur l'adhésif pendant au moins 30 secondes.



9. Le loquet SureCatch^{MC} est maintenant installé et le repère peut être effacé.

Étape 2 - Positionner la plaque de fixation

Alors que la plupart des loquets sur le marché créent des ouvertures de tailles différentes en fonction du type d'installation, ce qui permet souvent à un enfant de glisser la main dans le tiroir, le loquet SureCatch^{MC} de Qdos ne crée qu'un seul interstice sécuritaire, car il peut être installé différemment en fonction de la structure et des mesures de l'armoire. Selon la structure de l'armoire, la plaque de montage peut être installée dans trois positions différentes. La distance entre le cadre de l'armoire et le dessus du boîtier du tiroir détermine la position à adopter.



Le guide figurant au dos de l'une des plaques de fixation indique la distance à respecter et les étapes à suivre.



2A

0-19 mm
(0 po - 0.75 po)



2B

19-50 mm
(0.75 po - 2 po)



2C

50 mm
(Above 2 po)

2A- Mesures de 0 mm à 19 mm (0 po - 0,75 po)

1 Avec le verrou aimanté toujours au centre de la plaque de fixation (étape 1) et l'outil Perfect-Installation encore en position, insérer l'outil Perfect-Installation dans la rainure GAUCHE (A) du loquet SureCatchMC jusqu'à ce qu'il s'y agrippe. Cela maintiendra la plaque de fixation dans la position voulue.



2 Enfoncer lentement le tiroir pour vérifier que la plaque de fixation touche le boîtier du tiroir. Puis, rouvrir le tiroir.



3 Retirer la pellicule protectrice de l'adhésif de la plaque de fixation. Enfoncer lentement le tiroir pour vérifier que la plaque de fixation touche le boîtier du tiroir.

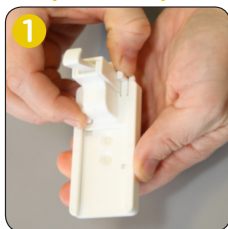


4 Maintenant, avec les doigts, appuyer fermement sur la plaque de fixation contre le boîtier du tiroir pendant au moins 30 secondes. Ouvrir le tiroir. Retirer l'outil Perfect-Installation. L'installation est terminée!

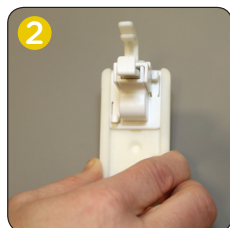


2B- Mesures de 19 mm à 50 mm (0,75 po - 2 po)

1 Retirer le verrou aimanté de la plaque de fixation et, tout en tenant la plaque À LA VERTICALE, la flèche pointant vers le haut, réinsérer le verrou aimanté dans la plaque de fixation par le haut, avec l'outil Perfect-Installation toujours inséré.



2 Glisser le verrou aimanté sur le dessus de la plaque de fixation jusqu'à ce qu'il s'enclenche.



3 Insérer l'outil Perfect-Installation dans la rainure GAUCHE (A) du loquet SureCatch^{MC} jusqu'à ce qu'il s'y agrippe. Cela maintiendra la plaque de fixation dans la position voulue.



4 Enfoncer lentement le tiroir pour vérifier que la plaque de fixation touche le boîtier du tiroir. Puis, rouvrir le tiroir.



5 Retirer la pellicule protectrice de l'adhésif de la plaque de fixation. Enfoncer lentement le tiroir pour vérifier que la plaque de fixation touche le boîtier du tiroir. Maintenant, avec les doigts, appuyer fermement sur la plaque de fixation contre le boîtier du tiroir pendant au moins 30 secondes.



Ouvrir le tiroir. Retirer l'outil Perfect-Installation.

6 Étant donné que la plaque de fixation dépasse du boîtier du tiroir, il est nécessaire d'ajouter une vis pour la maintenir fermement en place. Pour fixer la plaque, visser l'une des vis fournies dans le trou de vis du bas. L'installation est terminée!



2C - Mesures de plus de 5 cm (2 po)

1 Avec le verrou aimanté encore au centre de la plaque de fixation (étape 1) et l'outil Perfect-Installation toujours en position, insérer l'outil Perfect-Installation dans la rainure DROITE (B) du loquet SureCatch^{MC} jusqu'à ce qu'il s'y agrippe. Cela maintiendra la plaque de fixation dans la position voulue.

2 Enfoncer lentement le tiroir pour vérifier que la plaque de fixation touche le boîtier du tiroir. Puis, rouvrir le tiroir.

3 Retirer la pellicule protectrice de l'adhésif de la plaque de fixation. Enfoncer lentement le tiroir pour vérifier que la plaque de fixation touche le boîtier du tiroir. Maintenant, avec les doigts, appuyer fermement sur la plaque de fixation contre le boîtier du tiroir pendant au moins 30 secondes.

4 Ouvrir le tiroir. Retirer l'outil Perfect-Installation. L'installation est terminée!



Pour les portes d'armoires de cuisine

1. Placer la plaque de fixation à la verticale contre le bord du cadre de la porte pour mesurer et marquer la position du loquet SureCatch^{MC} sur le cadre



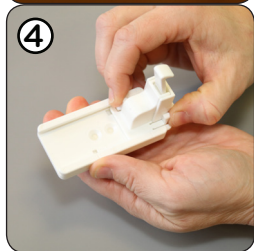
2. Retirer la pellicule protectrice de l'adhésif. Placer le loquet SureCatch^{MC} sous le dessous du cadre du tiroir, en l'alignant sur votre repère. Attention à ce que l'adhésif ne colle pas derrière le cadre.



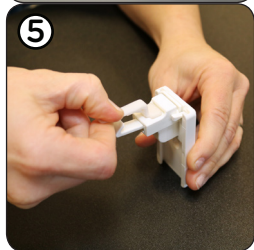
3. Maintenant, glisser le loquet SureCatch^{MC} vers soi jusqu'à ce que l'adhésif colle derrière le cadre. Appuyer fermement sur l'adhésif pendant au moins 30 secondes pour qu'il adhère convenablement.



4. Tenir la plaque de fixation À LA VERTICALE, la flèche pointant vers le haut et glisser le verrou aimanté dans la position du haut en soulevant les languettes de sûreté.



5. Insérer l'outil Perfect-Installation dans le verrou aimanté, en glissant l'extrémité la plus large dans la rainure située sur le dessus du verrou aimanté.



6. Insérer l'outil Perfect-Installation dans la rainure DROITE (B) du loquet SureCatch^{MC}.



7. Retirer la pellicule protectrice de l'adhésif de la plaque de fixation.



8. Fermer soigneusement la porte jusqu'à ce que la plaque de fixation s'y colle. Ouvrir la porte et appuyer fermement la plaque de fixation contre la porte pendant 30 secondes. Ne pas utiliser de vis, car elle pourrait percer la façade de la porte. Retirer l'outil Perfect-Installation.



Fonctionnement

Pour ouvrir – Pour ouvrir le verrou aimanté dans un tiroir ou sur une porte, utiliser obligatoirement la clé aimantée et la glisser directement sur la façade du tiroir ou de la porte de manière à exercer une action magnétique de manière pour pouvoir ouvrir le tiroir ou la porte.



Pour fermer – Fermer comme à l'habitude et le verrou aimanté s'enclenchera automatiquement dans le loquet SureCatch^{MC}.

Autocollants d'essai

Pour aider à indiquer l'emplacement du verrou aimanté, des autocollants d'essai sont fournis, à placer là où la clé aimantée ouvre le tiroir ou la porte. Les retirer lorsque vous pouvez facilement retrouver l'emplacement du verrou.



Rangement de la clé aimantée

Il est très important de ranger la clé aimantée hors de la portée, ou mieux, hors de la vue des enfants. Le disque de rangement aimanté fourni, avec adhésif au dos, permet de ranger la clé aimantée à l'endroit désiré.



IMPORTANT : Dans la mesure du possible, prendre l'habitude de ne pas laisser les enfants voir comment ouvrir les tiroirs ou les portes ni où la clé aimantée est rangée. Tant qu'ils ne sauront pas comment s'y prendre, ils ne pourront pas fouiller dans les tiroirs et les armoires.

Retrait temporaire

Nous n'aimons pas les verrous qui peuvent facilement être désactivés, car il est facile d'oublier de les réactiver et cela crée de nouveau un risque pour les enfants. Toutefois, dans certains cas, si le verrou aimanté n'a pas besoin d'être utilisé pendant un certain temps, il est possible de le retirer temporairement, en poussant simplement sur les deux languettes de sûreté simultanément et en le glissant vers l'extérieur.



Retrait permanent

Pour retirer la plaque de fixation :
Utiliser un couteau à bout arrondi et soulever délicatement un coin de la plaque de fixation jusqu'à ce que l'adhésif se détache.

Pour retirer le loquet SureCatch^{MC} :
Détacher délicatement le loquet de l'arrière du cadre à l'aide d'un couteau à bout arrondi, jusqu'à ce que l'adhésif se décolle.



Frotter simplement du doigt les résidus de colle. S'ils ne s'enlèvent pas, utiliser un nettoyant qui n'abîmera pas la surface sur laquelle les traces de colle subsistent. Il est impossible de tester toutes les surfaces sur lesquelles l'adhésif SecureHold^{MC} sera installé; faire donc attention de ne pas abîmer la surface au moment de le retirer.

⚠️ AVERTISSEMENT

- **INSTALLATION À EFFECTUER PAR UN ADULTE**
- Ne pas utiliser ce produit pour protéger des produits toxiques ou dangereux. De tels produits devraient toujours être installés en hauteur et, de préférence, demeurer complètement hors de la portée des enfants.
- **MISE EN GARDE** : Ce produit n'a qu'un effet dissuasif. Il ne saurait remplacer la surveillance d'un adulte. Pour maintenir l'efficacité de ce produit le plus longtemps possible, éviter que les enfants en observent le fonctionnement. Cesser de l'utiliser dès que l'enfant est capable de le déverrouiller.



3350 Town Point Drive, Suite 100
Kennesaw, GA 30144 USA
1-800-593-5522 • www.QdosSafety.com
©2018 Regal Lager, Inc. Tous droits réservés.
Fabriqué selon les normes de Qdos en Chine.